

**UCHWAŁA NR LXVI/844/24  
RADY MIEJSKIEJ W BIERUTOWIE**

z dnia 21 marca 2024 r.

**w sprawie przyjęcia „Gminnego Programu przeciwdziałania przemocy domowej i ochrony osób  
doznających przemocy domowej dla Miasta i Gminy Bierutów na lata 2024-2030”**

Na podstawie art. 18 ust. 2 pkt 15 ustawy z dnia 8 marca 1990 r. o samorządzie gminnym (Dz. U. z 2023 r., poz. 40 ze zm.) oraz art. 110 ust. 10 ustawy z dnia 12 marca 2004 r. o pomocy społecznej (Dz. U. z 2023 r., poz. 901 ze zm.) i art. 6 ust. 2 pkt 1 ustawy z dnia 29 lipca 2005 roku o przeciwdziałaniu przemocy domowej (Dz. U. z 2021 r., poz. 1249, ze zm.), Rada Miejska w Bierutowie uchwala, co następuje:

**§ 1.** Przyjmuje się „Gminny Program przeciwdziałania przemocy domowej i ochrony osób doznających przemocy domowej dla Miasta i Gminy Bierutów na lata 2024-2030”, którego treść stanowi załącznik do niniejszej uchwały.

**§ 2.** Wykonanie uchwały powierza się Burmistrzowi Bierutowa.

**§ 3.** Uchwała wchodzi w życie z dniem podjęcia.

Przewodnicząca Rady  
Miejskiej w Bierutowie

**Irena Wysocka - Przybyłek**

**Gminny Program przeciwdziałania  
przemocy domowej i ochrony osób  
doznających przemocy domowej dla  
Miasta i Gminy Bierutów  
na lata 2024-2030”**

## **ROZDZIAŁ I.**

### **PODSTAWY PRAWNE PRZECIWDZIAŁANIU ZJAWISKU PRZEMOCY DOMOWEJ.**

Podstawowym aktem prawnym regulującym działania w zakresie przeciwdziałania przemocy domowej jest ustawa z dnia 29 lipca 2005 roku o przeciwdziałaniu przemocy domowej (Dz. U. z 2021 poz. 1249 z późn. zm.), dalej także "ustawa". Ustawa określa:

- zadania w zakresie przeciwdziałania przemocy domowej,
- zasady postępowania wobec osób doznających przemocy domowej,
- zasady postępowania wobec osób stosujących przemoc domową.

Przepisy ustawy stosuje się także w przypadku zagrożenia przemocą domową oraz w przypadku podejrzenia stosowania przemocy domowej.

Gminny Program Przeciwdziałania Przemocy Domowej i Ochrony Osób Doznających Przemocy Domowej w Mieście i Gminie Bierutów na lata 2024-2030 został opracowany zgodnie z art. 6 ust. 2 pkt 1 ustawy, z uwzględnieniem nowelizacji wprowadzonej na mocy przepisów ustawy z dnia 9 marca 2023 r. o zmianie ustawy o przeciwdziałaniu przemocy domowej oraz niektórych innych ustaw (Dz. U. 2023 poz. 535), która obowiązuje zasadniczo od 22 czerwca 2023 r.

W myśl art. 6. ust. 2 pkt 2-4 ustawy, do pozostałych zadań własnych gminy należy:

- prowadzenie poradnictwa i interwencji w zakresie przeciwdziałania przemocy domowej w szczególności poprzez działania edukacyjne służące wzmocnieniu opiekuńczych i wychowawczych kompetencji rodziców w rodzinach zagrożonych przemocą domową,
- zapewnienie osobom doznającym przemocy domowej miejsc w ośrodkach wsparcia, tworzenie zespołów interdyscyplinarnych.

W niniejszym Programie uwzględniono także podstawowe akty prawne, które współtworzą charakterystyczny system przeciwdziałania przemocy domowej:

- ustawa z dnia 12 marca 2004 r. o pomocy społecznej (Dz. U. z 2023 poz. 901 z późn. zm.),
- ustawa z dnia 9 czerwca 2011 r. o wspieraniu rodziny i systemie pieczy zastępczej (Dz. U. z 2023 poz. 1426 z późn. zm.),
- ustawa z dnia 26 października 1982 r. o wychowaniu w trzeźwości i przeciwdziałaniu alkoholizmowi (Dz. U. z 2023 poz. 2151 z późn. zm.),
- ustawa z dnia 8 marca 1990 r. o samorządzie gminnym (Dz. U. z 2023 poz. 40 z późn. zm.),
- ustawa z dnia 29 lipca 2005 r. o przeciwdziałaniu narkomanii (Dz. U. z 2023 poz. 1939 z późn. zm.),
- ustawa z dnia 25 lutego 1964 r. Kodeks rodzinny i opiekuńczy (Dz. U. z 2023 poz. 2809 z późn. zm.),
- ustawa z dnia 6 czerwca 1997 r. Kodeks Karny (Dz. U. z 2024 poz. 17),
- ustawa z dnia 17 listopada 1964 r. Kodeks postępowania cywilnego (Dz. U. z 2023 poz. 1550 z późn. zm.),

- ustawa z dnia 13 maja 2016 r. o przeciwdziałaniu zagrożeniom przestępczością na tle seksualnym (Dz. U. z 2023 poz. 1304 z późn. zm.),
- uchwała nr 205 Rady Ministrów z dnia 9 listopada 2023 r. w sprawie ustanowienia Rządowego Programu Przeciwdziałania Przemocy Domowej na lata 2024-2030.

## **DEFINICJE I CHARAKTERYSTYKA ZJAWISKA PRZEMOCY**

Od 22 czerwca 2023r. przez przemoc domową rozumie się: "jednorazowe albo powtarzające się umyślne działanie lub zaniechanie, wykorzystujące przewagę fizyczną, psychiczną lub ekonomiczną, naruszające prawa lub dobra osobiste osoby doznającej przemocy domowej, w szczególności:

- narażające tę osobę na niebezpieczeństwo utraty życia, zdrowia lub mienia,
- naruszające jej godność, nietykalność cielesną lub wolność, w tym seksualną,
- powodujące szkody na jej zdrowiu fizycznym lub psychicznym, wywołujące u tej osoby cierpienie lub krzywdę,
- ograniczające lub pozbawiające tę osobę dostępu do środków finansowych lub możliwości podjęcia pracy lub uzyskania samodzielności finansowej,
- istotnie naruszające prywatność tej osoby lub wzbudzające u niej poczucie zagrożenia, poniżenia lub udręczenia, w tym podejmowane za pomocą środków komunikacji elektronicznej" (art. 2 ust. 1 pkt 1).

Ponadto w myśl definicji przemocy domowej osoba doznająca przemocy domowej to:

- małżonek, także w przypadku, gdy małżeństwo ustało lub zostało unieważnione, oraz jego wstępni, zstępni, rodzeństwo i ich małżonkowie,
- wstępni i zstępni oraz ich małżonkowie,
- rodzeństwo oraz ich wstępni, zstępni i ich małżonkowie,
- osoby pozostające w stosunku przysposobienia i jej małżonek oraz ich wstępni, zstępni, rodzeństwo i ich małżonkowie,
- osoby pozostające obecnie lub w przeszłości we wspólnym pożyciu oraz jej wstępni, zstępni, rodzeństwo i ich małżonkowie,
- osoby wspólnie zamieszkujące i gospodarujące oraz ich wstępni, zstępni, rodzeństwo i ich małżonkowie,
- osoby pozostające obecnie lub w przeszłości w trwałej relacji uczuciowej lub fizycznej niezależnie od wspólnego zamieszkiwania i gospodarowania,
- małoletni

– wobec których jest stosowana przemoc domowa.

Przez osobę doznającą przemocy domowej należy także rozumieć małoletniego będącego świadkiem przemocy domowej wobec osób, o których mowa wyżej.

Świadek przemocy domowej – należy przez to rozumieć osobę, która posiada wiedzę na temat stosowania przemocy domowej lub widziała akt przemocy domowej.

Osoba stosująca przemoc domową to osoba pełnoletnia, która dopuszcza się przemoc domowej wobec osób, o których mowa powyżej.

Obecnie obowiązujące rozwiązania prawne, zawarte w procedurze "Niebieskie Karty" (dalej także "NK"), nie wymagają zgody osoby doznającej przemoc domowej, ani osoby stosującej przemoc domową na prowadzenie NK. Wprowadzono zasadę realizacji NK, według miejsca zamieszkania osoby doznającej przemoc domowej. Obowiązkiem GDP (grupy diagnostyczno-pomocowej) będzie zawiadomienie osoby podejrzanej o stosowanie przemoc domowej o wszczęciu procedury "Niebieskie Karty" pod jej nieobecność. Wprowadzono zasadę, że jeżeli realizacja procedury "Niebieskie Karty" napotyka trudności, każdemu członkowi grupy diagnostyczno-pomocowej przysługuje prawo wystąpienia do wojewody z wnioskiem o wskazanie innej gminy właściwej. Zakończenie procedury "Niebieskie Karty" nastąpi w przypadku ustania przemoc domowej i uzasadnionego przypuszczenia, że zaprzestano dalszego stosowania przemoc (lub rozstrzygnięcia o braku zasadności podejmowania działań). Dodatkowo wprowadzono obowiązek monitorowania sytuacji osób uczestniczących w procedurze "Niebieskie Karty" przez okres 9 miesięcy po jej zakończeniu.

Ustawa z dnia 13 stycznia 2023 r. o zmianie ustawy – Kodeks postępowania cywilnego oraz niektórych innych ustaw (Dz. U. z 2023 poz. 2890) poszerza katalog zakazów wobec osób stosujących przemoc, który będzie obejmował:

- zakaz zbliżania się do osoby doznającej przemoc – gdy osoba stosująca przemoc domową swoim zachowaniem polegającym na stosowaniu przemoc domowej stwarza zagrożenie dla życia lub zdrowia osoby doznającej tej przemoc;
- zakaz kontaktowania się z osobą doznającą przemoc – gdy osoba stosująca przemoc domową swoim zachowaniem polegającym na stosowaniu przemoc domowej stwarza zagrożenie dla życia lub zdrowia osoby doznającej przemoc, a także gdy osoba stosująca przemoc domową nęka ją za pomocą środków komunikacji elektronicznej na odległość, wzbudzając u niej uzasadnione okolicznościami poczucie zagrożenia, poniżenia lub udręczenia lub istotnie narusza jej prywatność;
- zakaz wstępu na teren szkoły, placówki oświatowej, opiekuńczej lub artystycznej, lub obiektu sportowego, do którego uczęszcza osoba doznająca przemoc domowej, miejsca pracy lub innego miejsca, w których zwykle lub regularnie przebywa osoba doznająca przemoc domowej, oraz przebywania na tym terenie – jeżeli osoba dotknięta doznająca przemoc domowej uczęszcza do szkoły, placówki oświatowej, opiekuńczej lub artystycznej, uprawia sport lub pracuje.

Wszystkie wskazane wyżej zakazy wobec osoby stosującej przemoc domową będą mogły być wydane przez: Policję lub Żandarmerię Wojskową, sąd – w postanowieniu o udzielenie zabezpieczenia lub w postanowieniu o zobowiązaniu do opuszczenia mieszkania lub zakazie zbliżania się do niego, o zakazie zbliżenia się do osoby dotkniętej przemocą, kontaktowania się z nią, lub wstępu do miejsc, w których ta osoba przebywa.

Zakazy, do których wydania uprawniona jest Policja lub Żandarmeria Wojskowa tracą moc po upływie 14 dni od dnia ich wydania, chyba że sąd udzielił zabezpieczenia, którym zostały one przedłużone. Przy obliczaniu terminu nie uwzględnia się dnia, w którym zakazy zostały wydane. Zakazy tracą także moc, w przypadku gdy po ich wydaniu wobec osoby stosującej przemoc

domową zastosowano środek zapobiegawczy w postaci tymczasowego aresztowania. Policjant może wydać nakaz opuszczenia mieszkania, a także każdy z pozostałych zakazów (które mogą być zastosowane łącznie):

- podczas interwencji podjętej we wspólnie zajmowanym mieszkaniu lub jego bezpośrednim otoczeniu lub
- w związku z powzięciem informacji o stosowaniu przemocy domowej, w szczególności zgłoszenia przez: osobę dotkniętą przemocą domową lub kuratora sądowego lub pracownika jednostki organizacyjnej pomocy społecznej, w związku z wykonywaniem ustawowych obowiązków.

Co istotne, Żandarmerii Wojskowej przyznano uprawnienia analogiczne do przysługujących Policji w odniesieniu do osób stosujących przemoc domową, które są żołnierzami pełniącymi czynną służbę wojskową. Jeśli natomiast wobec takich osób ze swoich uprawnień skorzysta Policja, jest zobowiązana niezwłocznie zawiadomić właściwą jednostkę organizacyjną Żandarmerii Wojskowej.

Osoba doznająca przemocy domowej może wystąpić do sądu z wnioskiem o:

- zobowiązanie osoby stosującej przemoc domową do opuszczenia wspólnie zajmowanego mieszkania i jego bezpośredniego otoczenia,
- wydanie zakazu zbliżania się do wspólnie zajmowanego mieszkania i jego bezpośredniego otoczenia,
- zakazu zbliżania się do osoby dotkniętej przemocą domową,
- zakazu kontaktowania się z osobą doznającą przemocy domowej,
- zakazu wstępu na teren szkoły, placówki oświatowej, opiekuńczej lub artystycznej, lub obiektu sportowego, do których uczęszcza osoba doznająca przemocy domowej, miejsca pracy lub innego miejsca, w którym zwykle lub regularnie przebywa osoba doznająca przemocy domowej, i przebywania na tym terenie.

Sąd rozpoznaje sprawę w postępowaniu nieprocesowym i orzeka po przeprowadzeniu rozprawy. Kodeks postępowania cywilnego nakłada na sąd obowiązek szybkiego rozpoznania sprawy. Sąd orzeka w terminie jednego miesiąca od dnia wniesienia wniosku. W przypadku wniesienia apelacji, sąd drugiej instancji orzeka w terminie jednego miesiąca od przedstawienia akt sprawy przez sąd pierwszej instancji wraz z apelacją.

Sąd uwzględniając wniosek o zobowiązanie osoby stosującej przemoc domową do opuszczenia wspólnie zajmowanego mieszkania i jego bezpośredniego otoczenia lub o wydanie zakazu zbliżania się do wspólnie zajmowanego mieszkania i jego bezpośredniego otoczenia, wskazuje w postanowieniu obszar, który osoba stosująca przemoc domową ma opuścić i na którym nie może przebywać, lub odległość od wspólnie zajmowanego mieszkania, którą osoba stosująca przemoc domową jest obowiązana zachować. Sąd uwzględniając wniosek o wydanie zakazu zbliżania się do osoby dotkniętej przemocą domową, wskazuje w postanowieniu wyrażoną w metrach odległość, na którą osoba stosująca przemoc domową nie może zbliżyć się do osoby dotkniętej tą przemocą.

Sąd uwzględniając wniosek o wydanie zakazu kontaktowania się z pełnoletnią osobą dotkniętą przemocą domową, na wniosek wnioskodawcy lub uczestnika postępowania, gdy przemawiają za tym szczególne okoliczności, może w postanowieniu określić dopuszczalne sposoby kontaktowania się oraz ich zakres, mając na uwadze bezpieczeństwo osoby dotkniętej przemocą domową.

Postanowienia sądu, o których mowa powyżej, oraz postanowienie uwzględniające wniosek o wydanie zakazu wstępu na teren szkoły, placówki oświatowej, opiekuńczej lub artystycznej, lub obiektu sportowego, do których uczęszcza osoba dotknięta przemocą domową, miejsca pracy lub innego miejsca, w którym zwykle lub regularnie przebywa osoba doznająca przemocy domowej, i przebywania na tym terenie, są skuteczne i wykonalne z chwilą ogłoszenia. Postanowienia te mogą być uchylane lub zmieniane wskutek zmiany okoliczności sprawy, chociażby były zaskarżone, a nawet prawomocne.

Niestosowanie się do zakazów przez osobę stosującą przemoc domową stanowi wykroczenie. Sprawca podlega karze:

- aresztu (wymierzana w dniach może trwać od 5 do 30 dni),
- ograniczenia wolności (trwa 1 miesiąc; w czasie jej odbywania ukarany: nie może bez zgody sądu zmieniać miejsca stałego pobytu; jest obowiązany do wykonywania nieodpłatnej kontrolowanej pracy na cele społeczne; ma obowiązek udzielania wyjaśnień dotyczących przebiegu odbywania kary), albo
- grzywny do 5000 złotych.

W art. 12a ustawy o przeciwdziałaniu przemocy domowej dodano punkt 4a i 4b oraz ust. 8, co oznacza zmiany w procedurze zapewnianiu dziecku ochrony przed przemocą domową przez pracownika socjalnego. Przed podjęciem decyzji o interwencji na podstawie art. 12a pracownik socjalny w uzgodnieniu z funkcjonariuszem Policji, a także lekarzem, ratownikiem medycznym lub pielęgniarką dokona oceny ryzyka zagrożenia dla życia lub zdrowia dziecka w kwestionariuszu szacowania ryzyka zagrożenia dla życia lub zdrowia dziecka. W przypadku zapewnienia dziecku ochrony dziecka udziela się wsparcia psychologa.

Zjawisko przemocy domowej należy zatem analizować przyjmując perspektywę indywidualną, systemową lub społeczną.

Perspektywa indywidualna, to spojrzenie przez pryzmat osoby doznającej przemocy lub przez pryzmat osoby stosującej przemoc domową.

Perspektywa systemowa to ukazanie możliwych form wsparcia dla osób uwikłanych w przemoc oraz opis metod wsparcia.

Natomiast perspektywa społeczna, to odbiór społeczny zjawiska przemocy domowej, postawy członków lokalnej społeczności wobec aktów przemocy. Przemoc jest zjawiskiem występującym powszechnie w naszym społeczeństwie i dotyka rodzin o różnym statusie społecznym i należy ją zaklasyfikować do kategorii zachowań negatywnych i szkodliwych społecznie.

Zasadniczo wyróżnia się następujące formy przemocy:

- **Przemoc fizyczna** – to forma agresji łącząca się naruszeniem granic ciała. Jej celem jest zadanie "ofierze" bólu fizycznego, uszkodzenie jej ciała, pogorszenie jej zdrowia lub pozbawienie ją życia. Przejawia się poprzez: szarpanie, kopanie, popychanie, obezwładnianie, duszenie, odpychanie, przytrzymywanie, policzkowanie, szczypanie, bicie otwartą ręką, pięściami, różnymi przedmiotami, przypalanie papierosem, topienie, polewanie substancjami żrącymi, użycie broni, pozostawienie w niebezpiecznym miejscu, nie udzielenie niezbędnej pomocy, itp.
- **Przemoc psychiczna** – to zachowanie, którego celem jest umniejszanie poczucia własnej wartości, wzbudzanie w osobie doznającej przemocy strachu. Ta forma przemocy powoduje poważne szkody psychologiczne. Przejawia się poprzez: wyśmiewanie opinii, poglądów, przekonań, religii, pochodzenia, narzucanie swojego zdania, poglądów, stałe ocenianie, krytykę, wmawianie choroby psychicznej, izolowanie, kontrolowanie, ograniczanie kontaktów z innymi ludźmi, wymuszanie postępowania i podporządkowania, ograniczanie snu, pożywienia i schronienia, wyzywanie, używanie wulgarnych epitetów, poniżanie, upokarzanie, zawstydzanie, stosowanie gróźb, szantażowanie, itp.
- **Przemoc seksualna** – to zmuszanie osoby do aktywności seksualnej wbrew jej woli, a także kontynuowaniu aktywności seksualnej, gdy ta osoba nie jest w pełni świadoma, bez pytania jej o zgodę lub gdy na skutek zaistniałych warunków obawia się odmówić. Przejawia się poprzez: gwałt, wymuszanie pożycia seksualnego, nieakceptowanych pieszczot i praktyk seksualnych, zmuszanie do seksu z osobami trzecimi, sadyzm w pożyciu, wyśmiewanie wyglądu, ciała i krytykę zachowań seksualnych, itp.
- **Przemoc ekonomiczna** – to celowe niszczenie czyjejs własności, pozbawianie środków lub stwarzaniem warunków, w których nie są zaspokajane niezbędne dla przeżycia potrzeby. Przejawia się poprzez: okradanie, zabieranie pieniędzy, nielożenie na utrzymanie, uniemożliwianie podjęcia pracy zarobkowej, niezaspokajanie podstawowych, materialnych potrzeb rodziny, szantażowanie, zaciąganie długów i kredytów bez zgody współmałżonka, zmuszanie do pożyczek, uniemożliwianie korzystania z pomieszczeń niezbędnych do zaspokajania potrzeb (kuchnia, łazienka) itp.
- **Zaniedbanie** – to ciągłe niezaspokajanie podstawowych potrzeb fizycznych i emocjonalnych. Tej formy przemocy najczęściej doświadczają dzieci. Przejawia się poprzez: niedawanie (dziecku) środków na utrzymanie, pozbawianie jedzenia, ubrania, schronienia, brak pomocy w chorobie, nie udzielenie pomocy, uniemożliwianie dostępu do miejsc zaspokojenia podstawowych potrzeb: mieszkania, kuchni, łazienki, łóżka.
- **Cyberprzemoc** - to przemoc z użyciem urządzeń elektronicznych, najczęściej telefonu bądź komputera. Przejawia się poprzez: agresję słowną, np. wyzywanie na czatach internetowych, umieszczanie komentarzy na forum internetowym w celu ośmieszenia, sprawienia przykrości lub wystraszenia innej osoby; upublicznianie upokarzających, przerobionych zdjęć i filmów, zamieszczanie przykrych komentarzy na profilach innych osób w portalach społecznościowych, włamanie na konto i podszywanie się pod kogoś w celu zamieszczania w jego imieniu obraźliwych postów i zdjęć na profilach innych użytkowników, szantażowanie, ujawnianie sekretów, wykluczanie z grona "znajomych" w Internecie, celowe ignorowanie czyjejs działalności w sieci.



Przemoc domowa zazwyczaj ma charakter długotrwały i cykliczny. Można wyszczególnić powtarzające się fazy, które razem tworzą pewnego rodzaju cykle przemocy. Znajomość faz pozwala lepiej zrozumieć charakter i specyfikę problemu.

Możemy wyróżnić trzy fazy powtarzającego się cyklu. Są to:

1. **Faza narastania napięcia** – jest to pierwsza faza, w której dochodzi do stopniowego wzrostu napięcia, w której osoba stosująca przemoc jest stale napięta i poirytowana, zaś osoba doznająca przemocy obarcza siebie winą i stara się za wszelką cenę uniknąć kolejnej awantury;
2. **Faza ostrej przemocy** – jest to druga faza, w której napięcie prowadzi do wybuchu gniewu i rozładowania agresji. Partner staje się gwałtowny, wpada w szał, jakiś drobiazg wywołuje awanturę. Osoba doświadczająca przemocy może doznać obrażeń zagrażających jej zdrowiu i życiu. Najczęściej to w tej fazie, osoby doznające przemocy wzywają policję, szukają pomocy;
3. **Faza miodowego miesiąca** – jest to trzecia faza, w której osoba stosująca przemoc wyraża skruchę, składa obietnice, obiecuje poprawę. "Sprawca" jest czuły, troskliwy, zapewnia o swojej miłości. Przeprasza często towarzyszą ły i prezenty. W tej sytuacji osoba doznająca przemocy często czuje się odpowiedzialna za to, co się stało i postanawia dać sprawcy "drugą szansę". Faza miodowego miesiąca zatrzymuje ofiarę w sytuacji przemocy, bo łatwo pod jej wpływem zapomnieć o koszmarze pozostałych dwóch faz. Niestety faza miodowego miesiąca nie trwa długo. Po jakimś czasie napięcie znowu narasta i cały cykl przemocy się powtarza. Z biegiem czasu przemoc staje się coraz gwałtowniejsza, dotkliwsza. Cykliczność przemocy sprawia, że osobom doświadczającym przemocy trudno jest podjąć działania mające na celu zatrzymanie przemocy.

Przemoc fizyczna, seksualna, psychiczna i ekonomiczna popełniona na szkodę osób najbliższych jest przestępstwem. Jeżeli przemoc ma charakter ciągły, może być zakwalifikowana jako przestępstwo znęcania się nad rodziną (art.207 kk.), za które grozi kara pozbawienia wolności od trzech miesięcy do 5 lat. Jeśli sprawca działa ze szczególnym okrucieństwem lub jeżeli osoba pokrzywdzona targnie się na własne życie, sprawca podlega karze odpowiednio od roku do lat 10 i od 2 do 12 lat.

Skutki przemocy domowej to nie tylko szkody fizyczne, ale również trwałe następstwa w psychice człowieka. Bezpośrednie skutki przemocy można podzielić na:

- **objawy fizyczne** (m.in. urazy, obrzęki, otarcia, rany, złamania, stłuczenia, zadrapania, oparzenia, siniaki, choroby w wyniku powikłań i stresu),
- **objawy emocjonalne** (m.in. smutek, wycofanie, wzrost lęku i niepokoju, izolacja, depresja, próby samobójcze, samobójstwa, zmienność nastrojów, niska samoocena i poczucie własnej wartości, zespół stresu pourazowego, napady paniki, zaburzenia snu, zaburzenia psychosomatyczne),

- **objawy społeczne** (m.in. wycofanie społeczne, nieufność, nieumiejętność nawiązywania kontaktu, wyuczona bezradność, spadek poczucia kompetencji),
- **objawy seksualnego wykorzystywania dziecka** (m.in. seksualizacja kontaktów międzyludzkich, wciąganie innych dzieci w nietypową aktywność seksualną, świadomość seksualna wykraczająca poza poziom dojrzałości dziecka, ucieczki z domu, próby samobójcze, problemy psychiczne).

## **ADRESACI PROGRAMU**

Zmiany prawne od 22 czerwca 2023 r. w zakresie funkcjonowania systemu przeciwdziałania przemocy domowej wpłyną m.in. na funkcjonowanie jednostek organizacyjnych pomocy społecznej, pracowników socjalnych, asystentów rodziny, gminne komisje rozwiązywania problemów alkoholowych, Policję, oświatę, ochronę zdrowia oraz organizacje pozarządowe i kuratorów sądowych. Nowelizacja ustawy z dnia 29 lipca 2005 roku o przeciwdziałaniu przemocy domowej przepisów wprowadza zmiany w organizacji i funkcjonowaniu Zespołów Interdyscyplinarnych, a w miejsce grup roboczych powoływane będą grupy diagnostyczno-pomocowe.

Gminny Program Przeciwdziałania Przemocy Domowej i Ochrony Osób Doznających Przemocy Domowej w Mieście i Gminie Bierutów na lata 2024-2030 skierowany jest do:

- osób doświadczających przemocy domowej,
- osób stosujących przemoc domową,
- świadków przemocy domowej,
- społeczności lokalnej, w tym osób zagrożonych przemocą domową,
- przedstawicieli służb, instytucji i organizacji pozarządowych – podmiotów realizujących zadania z zakresu przeciwdziałania przemocy domowej.

## **MIEJSCE REALIZACJI PROGRAMU**

Obszar Miasto i Gmina Bierutów.

## **REALIZATORZY PROGRAMU I CZAS REALIZACJI**

Gminny Program Przeciwdziałania Przemocy Domowej i Ochrony Osób Doznających Przemocy Domowej w Mieście i Gminie Bierutów na lata 2024-2030 będzie realizowany głównie przez instytucje zobligowane do działań z zakresu przeciwdziałania przemocy domowej: Zespół Interdyscyplinarny ds. Przeciwdziałania Przemocy Domowej w Mieście i Gminie Bierutów, Miejsko-Gminny Ośrodek Pomocy Społecznej w Bierutowie, Komendę Powiatową Policji w Oleśnicy, Miejsko-Gminną Komisję Rozwiązywania Problemów Alkoholowych w Bierutowie, placówki oświatowo-wychowawcze oraz placówki nauczania i wychowywania z terenu Gminy Bierutów, ośrodki zdrowia z terenu Miasta i Gminy Bierutów, Powiatowe Centrum Pomocy Rodzinie w Oleśnicy, Sąd Rejonowy w Oleśnicy, Prokuraturę Rejonową w Oleśnicy oraz organizacje pozarządowe.

## ROZDZIAŁ II. CZĘŚĆ DIAGNOSTYCZNA

### 1. OPIS PROBLEMU

Diagnoza zjawiska przemocy domowej.

Skala problemu przemocy w Mieście i Gminie Bierutów została określona na podstawie informacji uzyskiwanych z danych statystycznych Zespołu Interdyscyplinarnego oraz Miejsko-Gminnego Ośrodka Pomocy Społecznej w Bierutowie. Zgodnie z tymi statystykami w okresie od stycznia 2021 do grudnia 2023 na terenie Miasta i Gminy Bierutów prowadzono procedurę „Niebieskie Karty” w 64 rodzinach. Wszczęcie procedury Niebieskie Karty następuje poprzez wypełnienie formularza Niebieska Karta A przez jednego z przedstawicieli jednostek organizacyjnych pomocy społecznej, gminnych komisji rozwiązywania problemów alkoholowych, Policji, oświaty i ochrony zdrowia.

Poniższa tabela określa liczbę założonych Niebieskich Kart w latach 2021-2023 oraz kto je zakładał.

LICZBA WYPEŁNIONYCH FORMULARZY "NIEBIESKA KARTA"			
Na terenie Gminy Bierutów			
ROK	2021	2022	2023
Oświata	0	0	0
Ośrodek Pomocy Społecznej	7	13	12
Policja	18	9	14
Ochrona zdrowia	0	0	0
Gminna Komisja Rozwiązywania Problemów Alkoholowych	0	0	0
Wyszczególnienie		2021	2022
Liczba NK A, z tego		25	22
Liczba NK A założonych dla dzieci		2	3
Liczba NK C		16	10
Liczba NK D		12	7
Liczba sprawców przemocy, którzy osobiście stawili się na wezwanie		12	7

Wniosek do Sądu o wgląd w sytuację rodziny		6	3
Zawiadomienie o podejrzeniu popełnienia przestępstwa		2	1
Liczba odebranych dzieci na podstawie art. 12a ustawy o przeciwdziałaniu przemocy		0	1
Zakończenie procedury NK A- Razem		25	19
w tym na skutek	ustanie przemocy	24	13
	Zrealizowanie indywidualnego planu	24	13
	Bezzasadne podejmowanie dalszych działań	1	6
Liczba osób umieszczonych w specjalistycznych Ośrodkach Wsparcia dla Ofiar Przemocy w rodzinie		0	0
Liczba rodzin objętych pomocą grup roboczych		37	36
Liczba spotkań grup roboczych		62	57
Liczba grup roboczych		37	35

Przyczynami sprzyjającymi stosowaniu przemocy domowej są między innymi normy społeczne i kulturowe przyjęte w danym środowisku, gdzie istnieje silne społeczne przyzwolenie na stosowanie przemocy wobec najbliższych, a w szczególności wobec kobiet i dzieci. Wpływ na stosowanie przemocy ma również dziedziczenie wzorca przemocy z rodziny pochodzenia. Wpływ na stosowanie przemocy w rodzinie może mieć także uzależnienie/nadużywanie alkoholu. Wielu sprawców przemocy w chwili popełniania czynu jest pod wpływem alkoholu. Alkohol osłabia kontrolę nad zachowaniem i zwiększa prawdopodobieństwo reagowania złością i gniewem na trudności oraz niepowodzenia życiowe. Co ważne, uzależnienie od alkoholu nie zwalnia z odpowiedzialności za swoje czyny, mimo, że sprawcy często usprawiedliwiają swoje zachowanie tym, że byli nietrzeźwi. Poniższa tabela oraz wykres obrazują skalę występowania problemu alkoholowego w rodzinach, gdzie została założona procedura „Niebieskie Karty”.

Tabela Problem alkoholowy w rodzinach dotkniętych przemocą

Lata	Liczba rodzin z założoną Niebieską Kartą	W tym z problemem alkoholowym
2021	25	18

2022	22	13
2023	26	14

Źródło: Opracowanie własne

Jedną z kluczowych instytucji świadczących pomoc dla rodzin z problemem przemocy domowej jest Miejsko-Gminny Ośrodek Pomocy Społecznej w Bierutowie oraz funkcjonujący w jego ramach Zespół Interdyscyplinarny. W pracy na rzecz rodzin doświadczających przemocy domowej pracownicy Miejsko-Gminnego Ośrodka Pomocy Społecznej współpracują m.in. z instytucjami i służbami takimi jak: Policja, Prokuratura, Sąd Rejonowy - kuratorzy, służba zdrowia, oświata.

Jak wynika z danych Zespołu Interdyscyplinarnego- do Przewodniczącego Zespołu wpłynęło w 2021 roku 25 Niebieskich Kart, w 2022 roku 22 Niebieskie Karty, a w 2023 roku 26 Niebieskich Kart.

Ze statystyk policyjnych wynika, że na terenie Gminy Bierutów przeprowadzonych zostało na przestrzeni lat 2021-2023 219 interwencji domowych.

Rodziny borykające się z problemem przemocy domowej mogą otrzymać wsparcie w Punkcie Konsultacyjnym w Bierutowie: ul. Oleśnicka 9.

Ponadto działania profilaktyczne na terenie Miasta i Gminy Bierutów powinny mieć charakter długofalowy i różnorodny. Nie powinny się one ograniczać jedynie do środowiska szkoły - uczniów i nauczycieli, ponieważ przyniosą wtedy znacznie mniejsze efekty.

Istotne jest kontynuowanie prowadzonych działań profilaktycznych i edukacyjnych na terenie Miasta i Gminy Bierutów, które obejmują wszystkie grupy mieszkańców. Należy podkreślić, że skuteczne rozwiązywanie problemu przemocy domowej zależy nie tylko od podmiotów i instytucji, które działają w tym zakresie, lecz także od społeczności lokalnej. Planowane działania powinny polegać przede wszystkim na dostarczaniu informacji o możliwych formach poszukiwania pomocy oraz funkcjonujących w tym zakresie instytucji.

Należy prowadzić działania edukacyjne, których celem jest upowszechnianie wiedzy odnośnie problemu przemocy domowej, w tym jej form oraz sposobów radzenia sobie z problemem.

Rekomenduje się:

- zwracanie szczególnej uwagi na wsparcie kadry pracującej w instytucjach pomocowych, szczególnie w zakresie rozwijania ich kompetencji i umiejętności w zakresie nowoczesnych form pomocy pracy z rodzinami borykającymi się z problemem przemocy domowej. Profesjonalna pomoc pomoże zmniejszyć skutki związane z występowaniem przemocy domowej na poziomie rodziny, jak i społeczności lokalnej.
- kampanie społeczne zachęcające do reagowania na przemoc oraz nawiązanie współpracy z służbą zdrowia w celu usprawnienia procedury "Niebieskiej Karty".
- przeprowadzanie warsztatów lub akcji informacyjnych skierowanych do rodziców, które mogłyby uświadomić różnice między przemocą domową a konfliktem rodzinnym oraz nauczyć rozpoznawać sygnały świadczące o występowaniu przemocy domowej.

- przeprowadzenie szkoleń dla rodziców, które obejmowałyby następujące zagadnienia: organizacja czasu, podział obowiązków, rozwój emocjonalny dziecka oraz sposoby skutecznej komunikacji. Efektem tych działań będzie wzmocnienie więzi rodzinnych.
- warsztaty dla dzieci i młodzieży w ramach przeciwdziałania przemocy domowej, agresji oraz rozwiązywaniu konfliktów między uczniami, działania edukacyjne zwiększające świadomość problematyki zagrożeń cyfrowych.

Ponadto wskazane jest przeprowadzenie szkolenia dla nauczycieli w ramach pomocy krzywdzonym uczniom oraz procedury "Niebieskiej Karty" w szkole. Prowadzenie systemu informacji i edukacji w obszarze przeciwdziałania przemocy domowej. Stałe doskonalenie zasobów kadrowych; wypracowanie i wprowadzenie procedur oraz monitorowanie przemocy domowej. Wprowadzenie spójnego systemu współpracy i koordynacji pomiędzy podmiotami działającymi na rzecz rodzin dotkniętych przemocą domową. Stałe monitorowanie, ewaluowanie oraz inicjowanie wprowadzania koniecznych zmian w zakresie przeciwdziałania przemocy domowej, edukacja społeczna.

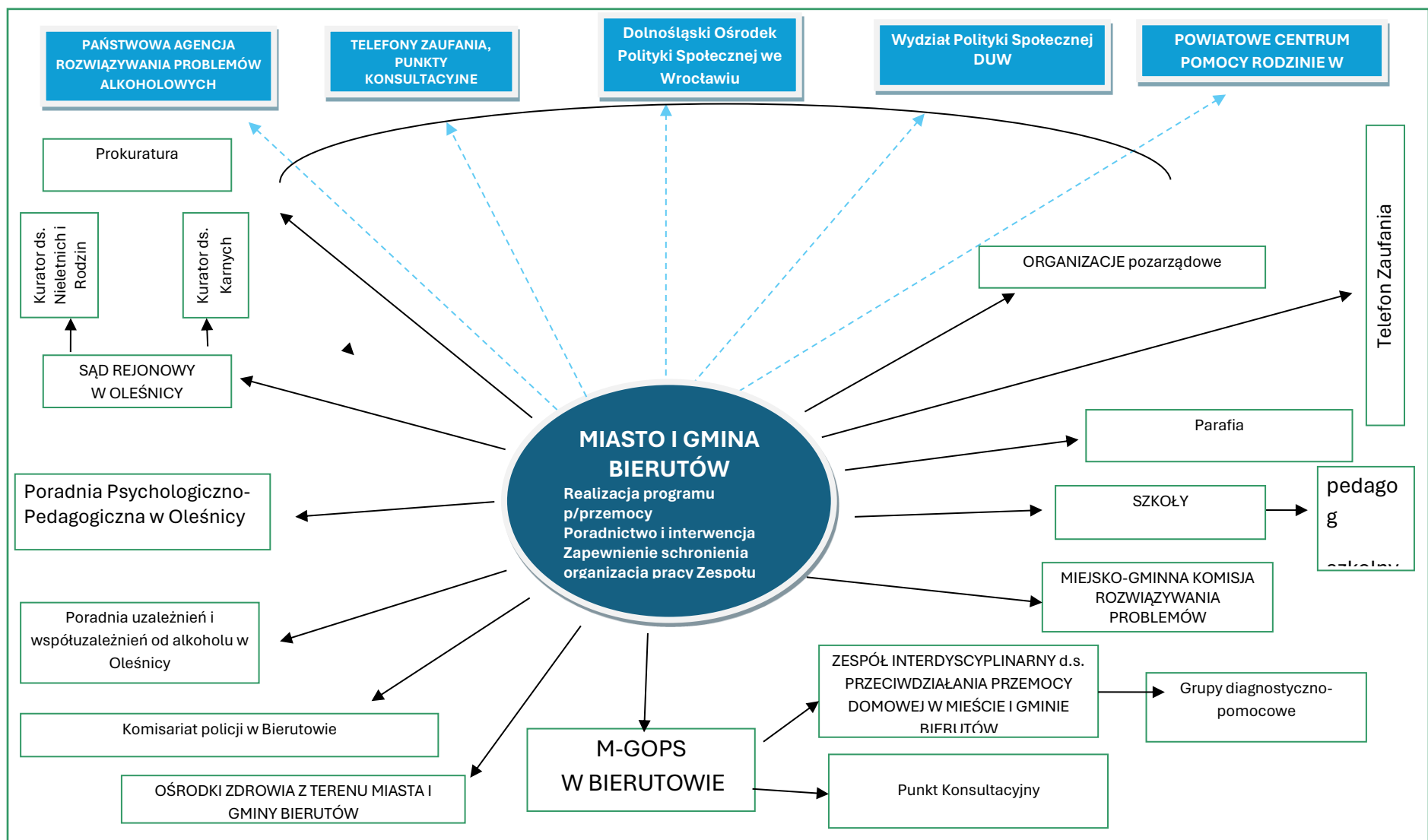
### **Miejsca schronienia w związku z przemocą domową.**

#### ***Zasoby instytucjonalne:***

Miasto i Gmina Bierutów realizuje zadania wynikające z ustawy o przeciwdziałaniu przemocy domowej w oparciu o lokalne zasoby instytucjonalne i kadrowe, jak również dostępne na terenie powiatu oleśnickiego czy podległe samorządowi województwa bądź wojewodzie, są to:

- Miejsko-Gminny Ośrodek Pomocy Społecznej w Bierutowie;
- Komisariat Policji w Bierutowie ;
- Punkt Konsultacyjny;
- Gminna Komisja Rozwiązywania Problemów Alkoholowych w Bierutowie;
- Poradnia Psychologiczno-Pedagogiczna w Oleśnicy;
- Powiatowe Centrum Pomocy Rodzinie w Oleśnicy;
- Zespoły Kuratorskiej Służby Sądowej w Oleśnicy dla Bierutowa;
- Szkoły z terenu Miasta i Gminy Bierutów;
- Ośrodki Zdrowia z terenu Miasta i Gminy Bierutów.

## Diagnoza zasobów Miasta i Gminy Bierutów - lokalna mapa pomocy rodzinie uwikłanej w przemoc



## **ROZDZIAŁ III. CZĘŚĆ PROGRAMOWA**

### **ZAŁOŻENIA PROGRAMOWE**

Gminny Program Przeciwdziałania Przemocy Domowej i Ochrony Osób Doznających Przemocy Domowej w Mieście i Gminie Bierutów na lata 2024-2030 jest dokumentem opracowanym na podstawie Rządowego Programu Przeciwdziałania Przemocy Domowej na lata 2024-2030.

Głównymi założeniami przedmiotowego programu są: kompleksowość i interdyscyplinarność działań ujętych w ramy sprawnie funkcjonującego systemu, ukierunkowanego na wsparcie i ochronę osób doświadczających przemocy, edukację i pomoc w korygowaniu zachowań osób stosujących przemoc domową, edukację kadr instytucji zaangażowanych w przeciwdziałanie przemocy domowej oraz szeroko ujętą edukację społeczeństwa.

Podstawą działań systemowych są założenia, iż przemoc domowa jest przestępstwem, a najważniejsze jest bezpieczeństwo osoby dotkniętej przemocą i zatrzymanie przemocy. Bez realizacji wyżej wymienionych założeń pomoc jest zazwyczaj nieskuteczna.

Pojedyncza instytucja nie jest sama w stanie skutecznie rozwiązywać problemu przemocy domowej. Nieodzowna jest interdyscyplinarność pracy w tym zakresie poprzez ścisłą współpracę, łączenie działań, przepływ informacji, określenie wspólnego celu oraz przewidywanie efektów. Interdyscyplinarność jest podstawą skuteczności w zakresie przeciwdziałania przemocy domowej.

Ponadto wzrost świadomości społecznej powinien przyczynić się do zapobiegania przemocy domowej, umożliwić szybsze reagowanie, a także spowodować, że osoby stosujące przemoc będą odczuwać brak akceptacji dla swoich działań, co znacznie zwiększy skuteczność w jej zapobieganiu oraz łagodzeniu jej następstw.

### **CELE, KIERUNKI I WSKAŹNIKI PROGRAMU:**

#### **CEL 1 : Zwiększenie działań w zakresie ochrony osób doznających przemocy domowej i rozszerzenie dostępności pomocy.**

##### **Kierunki działań:**

- Aktywna działalność Zespołu Interdyscyplinarnego,
- Utworzenie i funkcjonowanie grup diagnostyczno-pomocowych,
- Realizowanie procedury "Niebieskie Karty",
- Prowadzenie poradnictwa socjalnego, psychologicznego, pedagogicznego, medycznego, prawnego dla osób doświadczających przemocy domowej, a także prowadzenie pracy socjalnej,
- Opracowywanie i realizowanie indywidualnych oraz grupowych działań edukacyjnych, które są kierowane do osób doznających przemocy domowej,
- Zapewnienie bezpieczeństwa osobom doświadczającym przemocy domowej poprzez np. zapewnienie schronienia, udzielenie pomocy finansowej i rzeczowej,



- Upowszechnianie informacji w zakresie możliwości i form uzyskania pomocy w szczególności: medycznej, psychologicznej, pedagogicznej, prawnej, socjalnej, zawodowej i rodzinnej,
- Zapewnienie sprawnego systemu współpracy służb we wdrażaniu procedury z art. 12a ustawy z dnia 29 lipca 2005 r. o przeciwdziałaniu przemocy domowej,
- Publikowanie na stronie internetowej Miejsko-Gminnego Ośrodka Pomocy Społecznej w Bierutowie informacji o lokalnym systemie pomocy i wsparcia osób uwikłanych w zjawisko przemocy domowej.

#### **Wskaźniki:**

- liczba spotkań Zespołu Interdyscyplinarnego,
- liczba utworzonych grup diagnostyczno-pomocowych,
- liczba funkcjonujących grup diagnostyczno-pomocowych,
- liczba interwencji związanych z przemocą domową,
- liczba założonych Niebieskich Kart,
- liczba przeprowadzonych specjalistycznych porad,
- liczba osób korzystających z poradnictwa,
- liczba dzieci, którym zapewniono ochronę w trybie art. 12a ustawy z dnia 29 lipca 2005 r. o przeciwdziałaniu przemocy domowej, w związku z bezpośrednim zagrożeniem życia lub zdrowia,
- liczba opracowanych i upowszechnionych materiałów informacyjnych dot. przemocy domowej,
- liczba osób doznających przemocy domowej uczestniczących w działaniach indywidualnych,
- liczba osób, którym zapewniono schronienie,
- liczba osób, którym udzielono pomocy finansowej i rzeczowej.

#### **CEL 2: Zwiększenie skuteczności oddziaływań wobec osób stosujących, a także podejrzanych o przemoc domową.**

#### **Kierunki działań:**

- Motywowanie i kierowanie osób stosujących przemoc do udziału w programach korekcyjno-edukacyjnych lub psychologiczno-terapeutycznych,
- Prowadzenie rozmów z osobami nadużywającymi alkoholu bądź innych substancji psychoaktywnych i stosującymi przemoc domową,
- Informowanie o konsekwencjach stosowania przemocy domowej, o możliwościach podjęcia leczenia lub terapii dla osób stosujących przemoc domową,
- Kierowanie wniosków do Miejsko-Gminnej Komisji Rozwiązywania Problemów Alkoholowych w Bierutowie w sprawie zastosowania obowiązku podjęcia leczenia odwykowego w związku z nadużywaniem alkoholu bądź innych substancji psychoaktywnych,

- Wypracowanie standardów monitoringu po zamknięciu procedury Niebieskie Karty (art. 9h ustawy o przeciwdziałaniu przemocy domowej).

**Wskaźniki:**

- liczba osób uczestniczących w wyżej wymienionych programach,
- liczba osób, które ukończyły program korekcyjno-edukacyjnych lub psychologiczno-terapeutyczny,
- liczba założonych i zakończonych Kart w ramach procedury "Niebieskie Karty",
- liczba osób, wobec których podjęto działania monitorujące po zakończeniu procedury "Niebieskie Karty",
- liczba złożonych zawiadomień w sprawie wykroczenia z art. 66c Kodeksu Wykroczeń,
- liczba skierowanych wniosków do M-GKRPA.

**CEL 3.: Zintensyfikowanie działań profilaktycznych w zakresie przeciwdziałania przemocy domowej.**

**Kierunki działań:**

- Realizowanie porad oraz interwencji w zakresie przeciwdziałania przemocy domowej,
- Edukowanie dzieci i młodzieży w zakresie radzenia sobie z przejawami agresji i przemocy,
- Podnoszenie wiedzy społeczności lokalnej (w tym także rodziców) na temat przemocy domowej m.in. poprzez organizowanie prelekcji, spotkań rodzinnych itp.,
- Promowanie wzorów dobrego rodzicielstwa wolnego od krzywdzenia i zaniedbywania np. poprzez prowadzenie warsztatów umiejętności wychowawczych i konsultacji dla rodziców,
- Podnoszenie wiedzy społeczności lokalnej na temat przemocy domowej poprzez upowszechnianie materiałów edukacyjno-informacyjnych (np. plakatów, broszur, ulotek), w tym na temat przemocy ekonomicznej i cyberprzemocy oraz innych zagrożeń ze strony nowoczesnych technologii komunikowania,
- Rozpowszechnianie informacji o instytucjach udzielających pomocy w sytuacjach doświadczania przemocy domowej,
- Prowadzenie działań profilaktycznych dotyczących zapobiegania przemocy domowej (w szczególności wobec dzieci, kobiet, osób starszych lub niepełnosprawnych).
- Podnoszenie świadomości społecznej w zakresie zjawiska przemocy i sposobów radzenia sobie z problemem poprzez: organizację lokalnych akcji i kampanii lub przyłączenie się do ogólnokrajowych kampanii społecznych na temat przeciwdziałania przemocy domowej.

**Wskaźniki:**

- liczba lokalnych i ogólnokrajowych kampanii społecznych, w których uczestniczyła Gmina Bierutów,
- liczba przeprowadzonych warsztatów, programów profilaktycznych dla dzieci i młodzieży oraz liczba uczestników ww. działań,
- liczba placówek oświatowych realizujących programy profilaktyczne,
- liczba udzielonych porad,
- liczba zorganizowanych akcji lokalnych/kampanii społecznych na temat przeciwdziałania przemocy domowej, w których Gmina Bierutów uczestniczyła,
- liczba uczestników akcji lokalnych/kampanii społecznych na temat przeciwdziałania przemocy domowej.

**CEL 4.: Zwiększenie poziomu kompetencji przedstawicieli instytucji i podmiotów realizujących zadania z zakresu przeciwdziałania przemocy domowej w celu podniesienia jakości i dostępności świadczonych usług.**

**Kierunki działań:**

- Opracowywanie diagnoz potrzeb szkoleniowych kadr, w tym członków zespołów interdyscyplinarnych oraz grup diagnostyczno-pomocowych w zakresie przeciwdziałania przemocy domowej,
- Zapewnienie dostępu pracownikom zaangażowanym w przeciwdziałanie przemocy domowej dostępu do specjalistycznej literatury, materiałów edukacyjnych.

**Wskaźniki:**

- liczba uczestników szkoleń,
- liczba superwizji i innych form wsparcia,
- liczba osób korzystających z wyżej wymienionych form wsparcia zawodowego,
- liczba zakupionych i udostępnionych materiałów edukacyjnych dla pracowników pracujących w obszarze przeciwdziałania przemocy domowej.

**MONITOROWANIE, SPRAWOZDAWCZOŚĆ I ŚRODKI FINANSOWE NA REALIZACJĘ PROGRAMU**

**MONITOROWANIE**

Monitorowanie realizacji Programu odbywać się będzie w oparciu o sprawozdawczość podmiotów zaangażowanych w jego realizację. Sprawozdania z realizacji Programu podmioty składają do dnia 31 stycznia każdego roku do Miejsko-Gminnego Ośrodka Pomocy Społecznej w Bierutowie.

**SPRAWOZDAWCZOŚĆ**

Miejsko-Gminny Ośrodek Pomocy Społecznej w Bierutowie do dnia 31 marca każdego roku przedstawia Burmistrzowi Miasta Bierutów pisemne sprawozdanie z realizacji Programu.

### **FINANSOWANIE PROGRAMU**

Program będzie finansowany ze środków budżetu Gminy Bierutów, dotacji oraz środków pozabudżetowych pozyskanych z innych źródeł.

## UZASADNIENIE

Zgodnie z art. 18 ust. 1 ustawy z dnia 8 marca 1990 r. o samorządzie gminnym do właściwości rady gminy należą wszystkie sprawy pozostające w zakresie działania gminy, o ile ustawy nie stanowią inaczej.

Zgodnie z art.6 ust. 2 pkt 1 ustawy z dnia 29 lipca 2005 r. o przeciwdziałaniu przemocy domowej w brzmieniu od 22 czerwca 2023r. nadanym ustawą z dnia 9 marca 2023r. o zmianie ustawy o przeciwdziałaniu przemocy w rodzinie oraz niektórych innych ustaw (Dz.U. z 2023r. poz.535) do zadań własnych gminy należy w szczególności tworzenie gminnego systemu przeciwdziałania przemocy w rodzinie, w tym: opracowanie i realizacja gminnego programu przeciwdziałania przemocy domowej i ochrony osób doznających przemocy domowej.

Powyższa ustawa zmieniająca z dnia 9 marca 2023 r. zmieniła, tak nazwę ustawy, jak też szereg przepisów, w tym ten będący podstawą podjęcia niniejszej uchwały.

Stąd konieczność podjęcia nowego Gminnego Programu przeciwdziałania przemocy domowej i ochrony osób doznających przemocy domowej dla Miasta i Gminy Bierutów, który uwzględnia zmiany w ww. ustawie.

W związku z powyższym podjęcie niniejszej uchwały jest uzasadnione.

Przewodnicząca Rady Miejskiej w Bierutowie

**Irena Wysocka - Przybyłek**